

User's Manual

UROMTER II

USB ROM Emulator User's Manual (中文說明書)

Preliminary update

Version 1.0 – Oct. 02, 2005

Copyright © 2005 by ChamberPlus Studio, all right reserved

No. 8, 10th Lane, Guanghua S. St., • Hsin-Chu 30052 • Taiwan • R.O.C.

☎ 886-3-543-9918 Fax: 886-3-543-7632



敏盛企業有限公司

<http://www.mavin.com.tw>

免責聲明

資料僅供參考，若有與原廠不合之處，請以原廠規格為準，且不供任何證明文件之用

TEL:03-5970828 FAX:03-5972622 新竹湖口工業區工業四路3號2F

Important Notice

ChamberPlus Studio. reserves the right to change this documentation without prior notice. Information provided by ChamberPlus Studio. is believed to be accurate and reliable. However, ChamberPlus Studio. makes no warranty for any errors which may appear in this document. Contact ChamberPlus Studio. to obtain the latest version of device specifications before placing your order. No responsibility is assumed by ChamberPlus Studio for any infringement of patent or other rights of third parties which may result from its use. In addition, ChamberPlus Studio products are not authorized for use as critical components in life support systems or aviation systems, where a malfunction or failure of the product may reasonably be expected to result in significant injury to the user, without the express written approval of ChamberPlus Studio.

Table of Content

	<u>PAGE</u>
TABLE OF CONTENT	3
REVISION HISTORY	4
1 INTRODUCTION	5
1.1 DESCRIPTION	5
1.2 EQUIPMENT CHECKLIST	5
2 GETTING STARTED	6
2.1 產品特色	6
2.2 系統與硬體需求	6
2.3 驅動程式的安裝	6
2.4 硬體安裝及連接您的目標系統	9
2.5 應用程式的使用:	12
2.5.1 視窗環境 (Window mode) :	12
2.5.2 傳統的DOS 命令模式 (DOS Console mode) :	13
2.6 常見問題 FAQ:	14
3 APPENDIX	15
3.1 THE PIN OUT OF CONNECTOR:	15

Revision History

Revision	Date	By	Remark
V1,0	25/02/2005	Chamber Ling	First edition

1 Introduction

1.1 Description

謝謝您聰明的選擇購買 ChamberPlus Studio 的產品，對於您購買的產品，本公司提供一年的技術與維修服務，在這段期間若本產品故障或損壞時，請將其包裝妥當並註明故障原因，寄到新竹市東區 30052 光華南街十巷八號，若是一般故障我們只收取新台幣 100 元的郵件處理費，您可以在收到維修品後再用等值的郵票寄給我們，若是嚴重損壞時，我們會與您取得聯繫並告知正確的維修費，經您同意後才進行維修。若您對於本產品與產品的相關資訊還有任何問題，請直接打電話(03-5439918)或 E-mail(lcamber@ms8.hinet.net)與我們聯絡。我們也會提供最新的產品與技術資料。

購買 ChamberPlus Studio 的任何產品 30 天內，如果您已檢視過或使用過 ChamberPlusStudio 的產品後，很可惜地發現本產品並不適合您的應用，或是其他理由無法再度使用該產品時，不論是否有無拆封或曾經安裝使用過，您可以不說明任何理由將本產品及購買時開立的發票退回 ChamberPlus Studio，我們會在收到包裹後的一週內將全額的購買費用退還給您。

ChamberPlus Studio 特別聲明：

為了使本產品更安全及穩定，本公司有權利修改產品的硬體規格與軟體程式的內容，恕不另行通知，使用者可透過 E-mail(lcamber@ms8.hinet.net)與我們聯絡，以取得最新版的控制程式與功能說明。

1.2 Equipment checklist

本模擬器內包括以下硬體與附件，請在打開本包裝後立即檢查，若有缺少時請立即與旗威科技公司(07-3955152)聯絡，我們會在最短的時間內將短缺的零組件補寄給您。

UROMTER II 模擬器	一個。
USB 傳輸線	一條。
模擬器與目標板 (Target Board) 下載線	一條。
安裝光碟	一片。
本使用手冊	一份。

光碟內容 Contents

本模擬器所附的光碟內容如下：

- USB 介面的驅動程式，支援 Windows 98SE/ME/NT/2000/XP。
- 在 WINDOWS 的 DOS Console 模式下的執行程式：UROMTER.EXE。
- 在 WINDOWS 的視窗模式下的執行程式：ROMTER.EXE。
- 轉檔應用程式：HEX to BIN Converter。
- 本說明書的 PDF 說明檔。

2 Getting Started

2.1 產品特色

ROM 模擬器係協助系統工程師用來快速發展嵌入式系統(Embedded system)程式，免除 EEPROM 的卸除、抹除、寫入及安裝等繁複的工作；並藉由 USB Plug and play 快速安裝簡易功能，特別是手提電腦(Notebook) 已經慢慢將傳統的並列 Port 淘汰掉了，更利用 USB 提供電源之特性，可免去過度依賴目標板(Target Board) 或額外外加電源的麻煩，可真正的模擬 ROM 的特性。適合各種嵌入式系統的應用。

- 連接電腦 USB 介面隨插即用，免額外供電，下載速度可達 1.2MB/Sec。
- 存取速度至少 35 nSec，幾乎涵蓋市面上常用之 EEPROM。
- 在下載時會自動產生 Reset(或/Reset) 信號以重置目標板。
- 提供 Windows 與 DOS 兩種模式的執行程式，以利整合發展系統。

2.2 系統與硬體需求

UROMTER II 模擬器係採用 USB 介面，係一般 PC 均已完全支援，不論是 USB 1.1/2.0 均可隨插即用，因您只需將 USB 的驅動程式安裝完畢，並與您的目標板連接完成，便可以輕鬆容易的發展您的系統程式了。在作業系統方面支援 Windows 98SE/ME/NT/2000/XP 等視窗系統。

2.3 驅動程式的安裝

在硬體連接前，請先安裝 USB 驅動程式。請將本產品所附之安裝光碟放入光碟機中，若您的光碟機有設定自動載入功能的話，螢幕便會出現安裝畫面如下圖 2-1 所示；若沒有自動載入的話，請執行光碟片根目錄下的 Setup.exe。然後在安裝畫面下選擇"INSTALL/UNINSTALL"功能便執行安裝工作（若您已經安裝過本軟體後，您若再點選一次的話，便會執行解除安裝功能）。

FIGURE 2-1 : UROMTER Setup



一旦完成安裝後，會在您的 PC 的 C:\Program Files\USB ROMTER\ 目錄下產生以下一些檔案：

ROMTER.EXE：視窗環境的執行程式，用以下載 ROM Code。

ROMTER.INI：上述視窗程式的初始設定檔，每次執行完畢後會更新儲存。

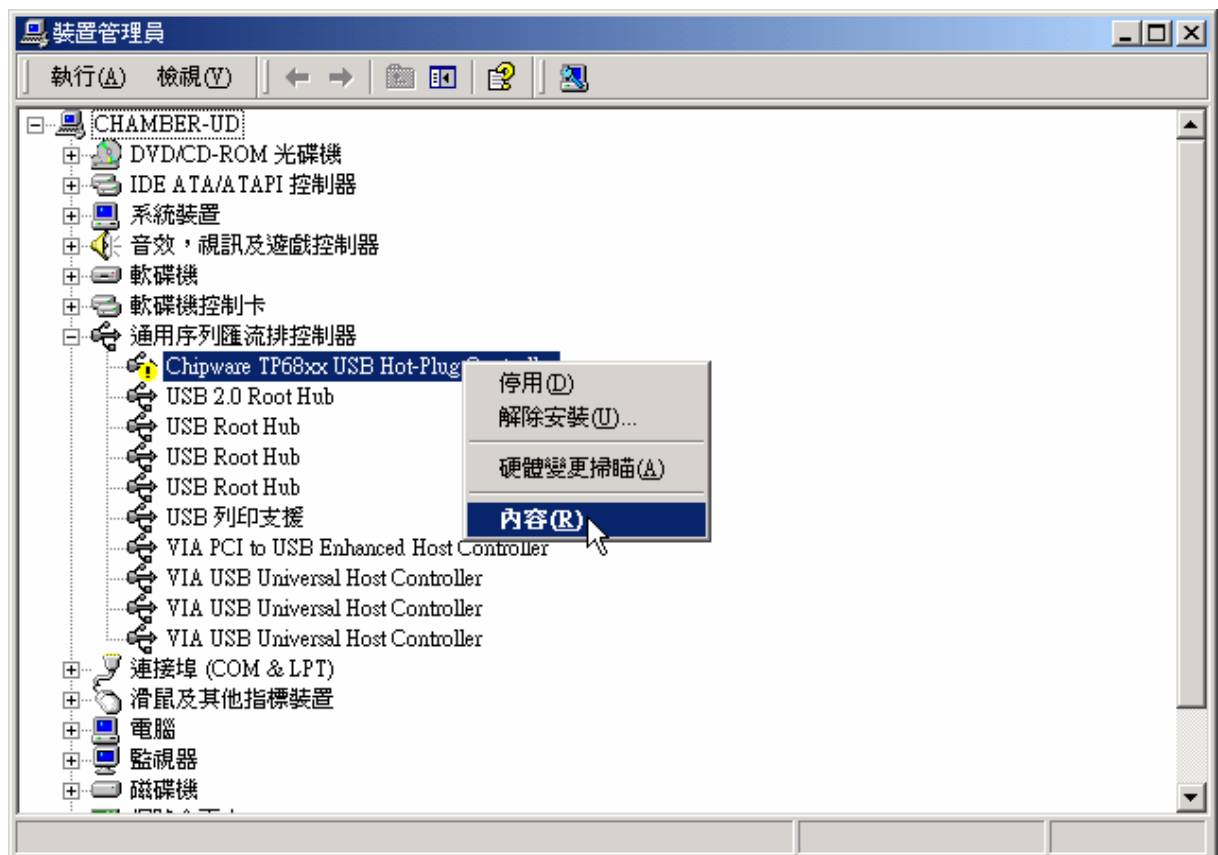
UROMTER.EXE：視窗作業系統下，DOS 模式的執行程式，可以整合到您的系統編譯程式的批次檔。

TPROMOS.USB：UROMTER 的 USB 系統管理作業系統，**請勿刪除或更改檔名。**

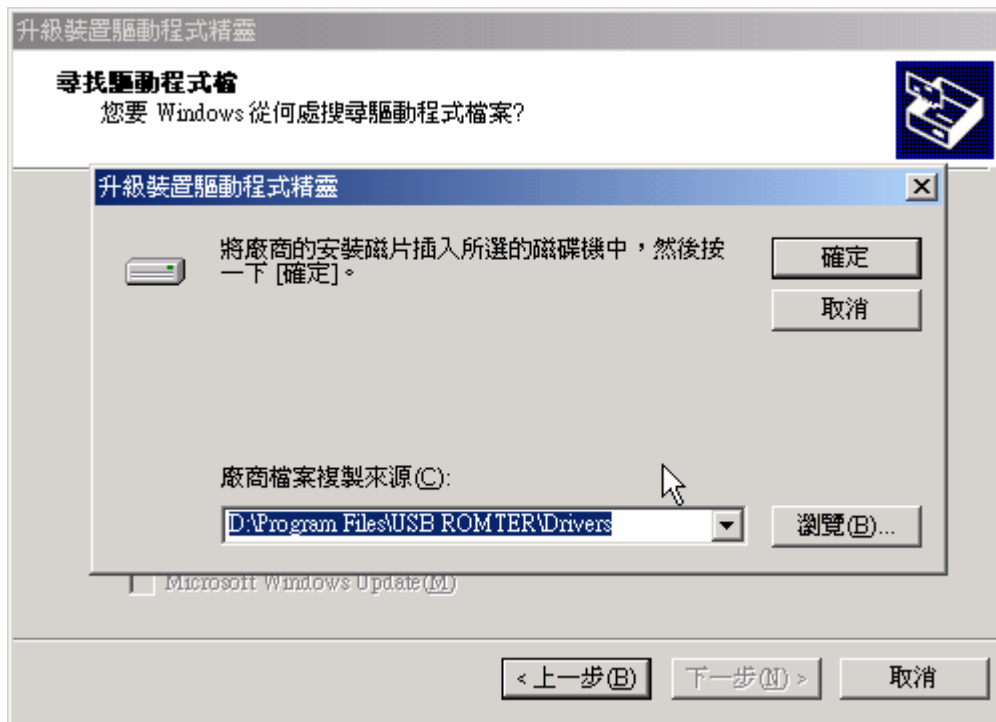
RUN.BAT：A 一個 DOS 模式執行程式之批次檔的範例程式，您可以用此檔案作一修改，以整合到您的發展環境，如 KEIL uVision 2。

\DRIVERS：USB 驅動程式目錄，您若發生出現驅動程式不正常時，您也可以用手動方式安裝驅動程式。安裝方法如下：

從【我的電腦】=>【內容】=>【裝置管理員】，再選擇【通用序列匯流排管理器】中相關產品的【內容】，如下圖所示：

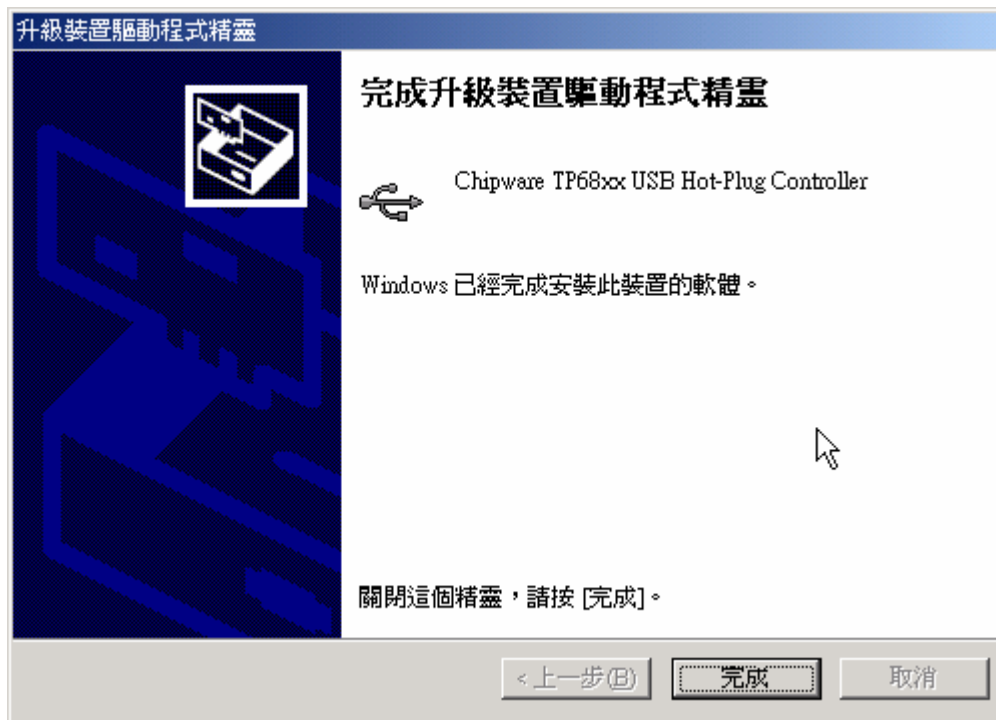


或是利用【開始】=>【設定】=>【控制台】=>【加入新硬體】來安裝驅動程式，步驟如所示：



當螢幕出現，要您指定目錄時，便利用【瀏覽】功能，將目錄指向儲存“TP68xx.INF”及“TP68XX.SYS”的目錄即可。

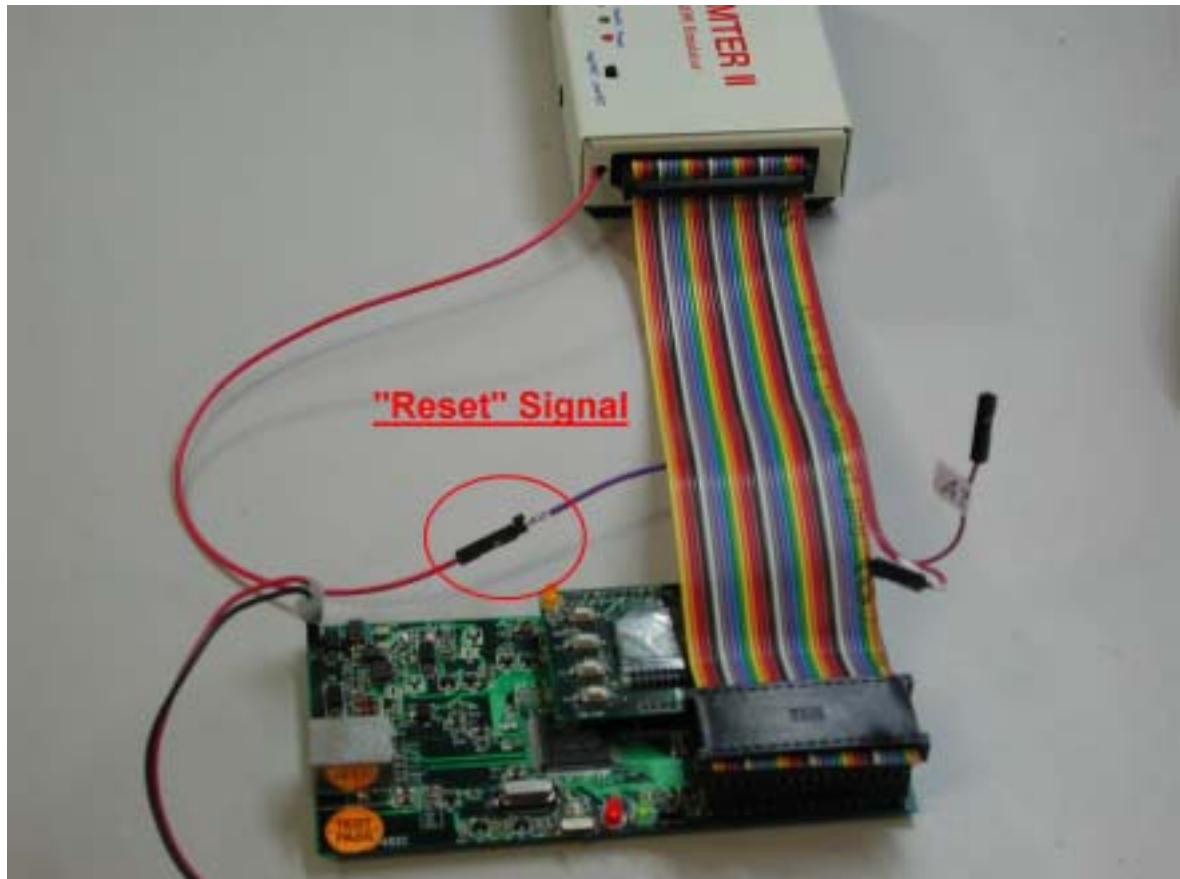
當您安裝完畢後，便會出現以下畫面，便代表您安裝成功了。



2.4 硬體安裝及連接您的目標系統

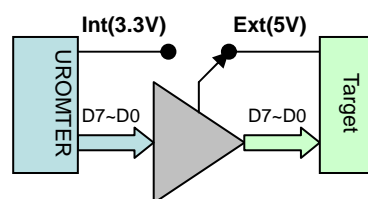
步驟一：連接下載線到您的目標板上。

(注意：本產品所附的下載線為 32 DIP 接頭,若您的目標板上的 IC 插座是 PLCC 或是其他 IC 插座的話,請另外購買轉接頭。)



步驟二：將 ROMTER 上的“重置”信號線接到您目標板上的重置信號位置，如上圖所示。

步驟三：依據您的目標板的工作電壓，來選擇正確的電壓設定。(注意：若外殼是標示：“Int(3.3V)/Ext(5V)”係說明 UROMTER II 與 Target Board 的 Data Bus 之間的 Buffer 是取用哪組電源?! 所以，若您的 Target Board 的工作電壓是 3.3 V 的話，則切至 Ext(5V)，此時模擬器則不會消耗 Target Board 的電流。)



I/O Buffer (Ex:Target is 3.3V)



步驟四：依據您的目標板的“重置”信號要求，來設定“重置”的形式，如下圖所示：“High RST.”代表下載完成時，會自動發出一組約 175 mSec 寬的高準位的“重置”脈波信號；反之，“Low RST”代表下載完成時，會自動發出一組約 175 mSec 寬的低準位的“重置”脈波信號。



步驟五：將 USB 線插入 UROMTER II 以連接 PC 電腦，此時，UROMTER II 便由 USB 線得到 PC 所供之電源！



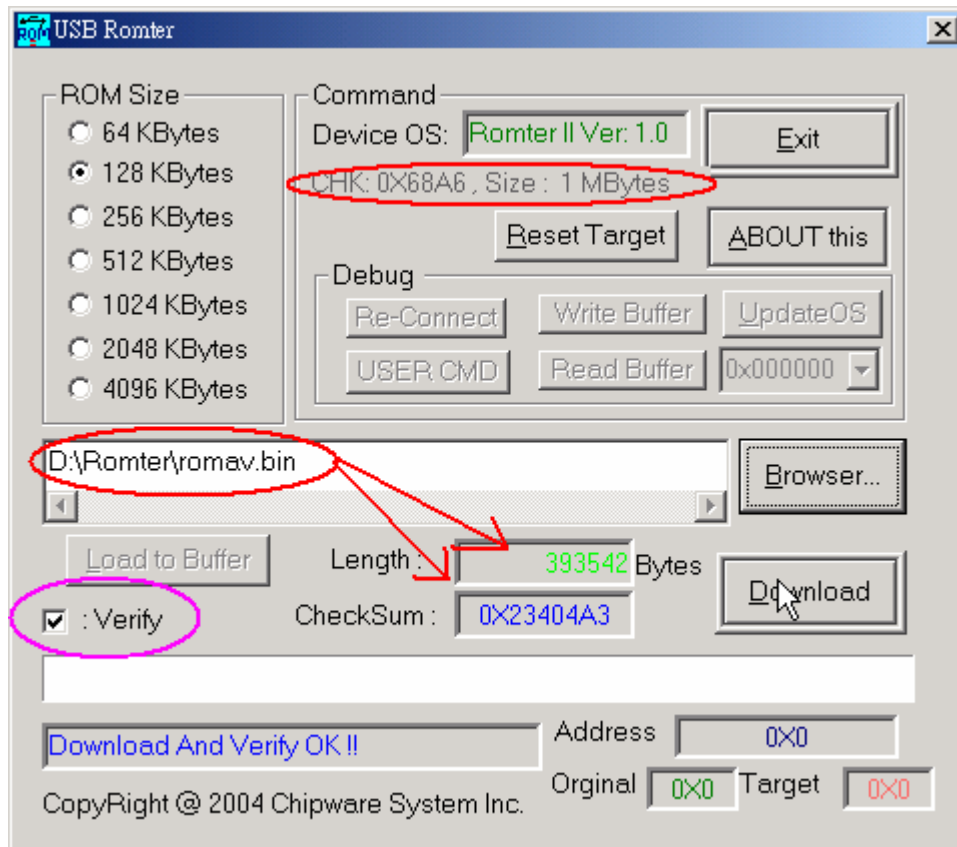
最後，您便可利用所附的應用程式，將您的 Binary Code 下載至 UROMTER II（若您的編譯程式是產生 HEX 檔的話，請麻煩利用轉檔程式轉換成 BINARY 檔），當您下載完成時，應用軟體會自動產生“重置”信號，若您的程式是不變的，您可以按 UROMTER II 外殼上的“重置”鍵，此時也會產生“重置”信號，而信號的形式，就如同步驟四所設定而不必重複操作應用程式。



2.5 應用程式的使用:

2.5.1 視窗環境 (Window mode) :

當程式正常安裝完畢後，會在【桌面】產生一個捷徑，點選此一“USB ROMTER” 捷徑以執行應用程式，執行畫面與說明如下：



1. 選擇您所模擬的 ROM 大小設定，我們的 UROMTER II 產品是依據您的訂購規格而有所不同，但若低於此規格者，均可支援模擬，而最小的 ROM SIZE 為 64Kbytes。
2. 從檔案瀏覽器（【Browser】）去開啟您的應用程式的 Binary File，一旦完成開檔的動作後，此一檔案的完整路徑會顯示在畫面上並下載。同時，此應用程式會儲存在設定檔中，等您下在開啟此一應用程式時，會自動設定路徑，但屆時您還是得按下載（【Download】）才會下載。當然，若您的路徑不變，您只要重複的按下載（【Download】）就會不斷的更新您的 Binary ROM Code。
3. 【Verify】 選項係用來檢查您下載的 ROM 是否發生錯誤，他主要便是將您下載的資料在回讀到 PC 上，再做資料比對，若發生不符現象時，UROMTER II 外殼的“Error” 燈號會不斷的閃爍。並在應用程式的右下角出現發生錯誤的第一個位置（注意：並不代表只有一個位置錯誤）。當然，此一選項會造成下載速度變慢，若您不覺得需要檢查的話，可將此一選項移除，以增加下載速度。

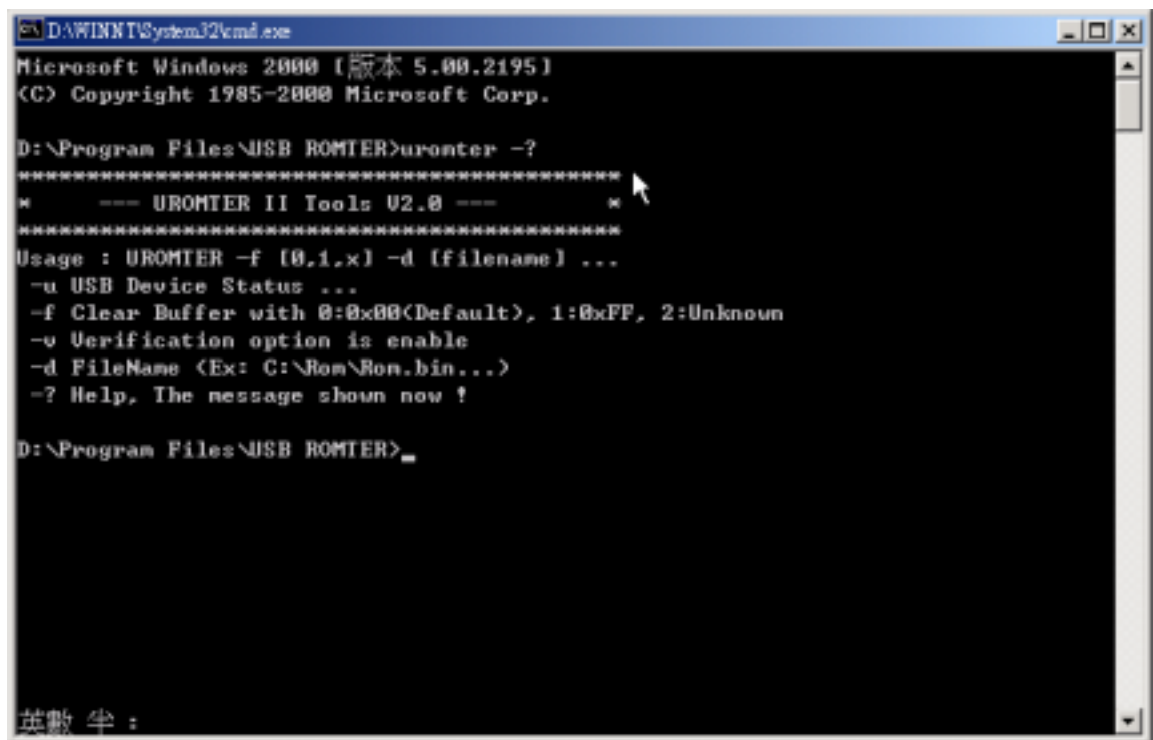
4. 【Reset Target】的功能與外殼硬體上的“重置”鍵一樣，每按一次，便會產生一次“重置”信號（但不會更新 ROM Code 資料）。而信號的形式，就如同硬體安裝步驟四所設定。

2.5.2 傳統的 DOS 命令模式 (DOS Console mode) :

對於大部分的應用來說，DOS 命令模式不失是一個簡單容易的工具，尤其是在整合到您的編譯程式或編譯發展環境中，像常用的 8051 中 KEIL uVision 發展環境。所以，我們還是提供了一個 DOS 命令模式的應用程式。(注意：雖然它是一支 DOS 的應用程式，但因為它基本上還是需要 USB 驅動程式，所以，此一應用程式只能執行在 Windows 作業系統中的 DOS Console 視窗中，如 Windows 98SE/2000/XP 等，即您不能只執行在 DOS 開機模式下。)

在軟體安裝完成後，在安裝目錄(X:\Program Files\USB Romter\.) 下有一個執行檔：UROMTER.EXE，即是 DOS 命令執行檔。另外有個批次檔的範例：RUN.BAT (注意：若您需要將此一執行檔複製到您自己的工作目錄下時，請同時複製 USB 作業管理程式 (TPROMOS.USB) 一併複製到您的工作目錄！)

您可以利用 C:\Program Files\USB ROMTER\UROMTER -? 來察看應用程式的選項或參考批次檔或“Readme.txt”。



```

D:\Program Files\USB ROMTER>uronter -?
*****
*      --- UROMTER II Tools V2.0 ---      *
*****
Usage : UROMTER -f [0,1,x] -d [filename] ...
-u USB Device Status ...
-f Clear Buffer with 0:0xBB(Default), 1:0xFF, 2:Unknown
-v Verification option is enable
-d FileName (Ex: C:\Rom\Rom.bin...)
-? Help. The message shoun now !

D:\Program Files\USB ROMTER>
    
```


2.6 常見問題 FAQ:

Q：如果我不小心將下載線（IC 插座）接反了，會不會對 UROMTER II 造成傷害？

A：基本上，我們 UROMTER II 是不會從您的 TARGET BOARD 去獲得電源的，而且在 Address Bus 與 Data Bus 上，我們都有加 Buffer 這點您可以放心的。

Q：我的 UROMTER II 在【Verify】下，會一直出現問題，這是什麼原因？

A：請先將 UROMTER II 移開，檢查一下，USB 接頭中的 Vcc 是否低於 4.7 V；或是您的 USB Cable 過長，也會造成 USB 電壓衰減，過低的 USB 電源電壓可能會造成 UROMTER II 工作不正常。

Q：我的電腦的 USB Port 不夠用，我想加 USB Hub，那我該如何連接 UROMTER II？

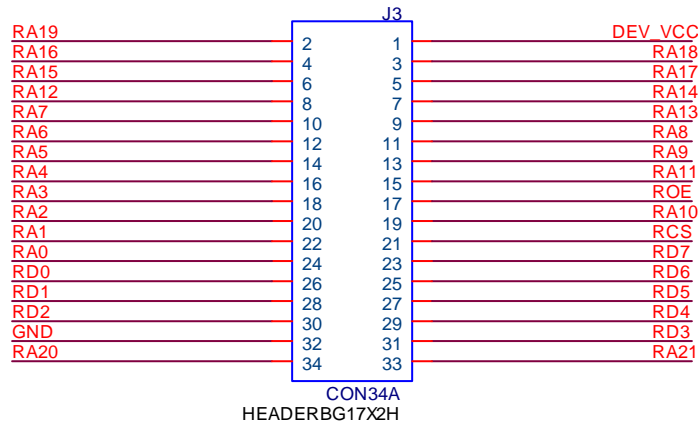
A：因為 UROMTER II 耗電超過 100 mA，所以，若您要加 USB Hub 的話，請麻煩在 USB Hub 上再加上電源（一般 USB HUB 都會附額外的電源供應器），注意：USB HUB 若沒有外加電源之下，它的每一個 PORT 都只能供 100 mA。

Q：我的驅動程式安裝完成後卻一直抓不到 UROMTER II，這是什麼原因？

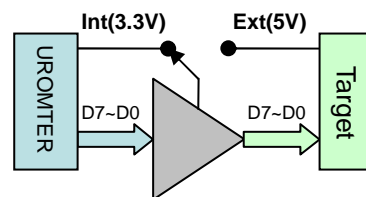
A：首先請確認 PC 上的 USB 插座是否故障，可以換個插座再試試看。如果還是找不到 UROMTER II 請重新開啟電腦，並先將 UROMTER II 接上，因為早期一些 98 系統，可能不具備更新裝置的能力，接上 UROMTER II 再重新開啟電腦後應該就可以解決這樣的問題，如果還是沒有辦法抓到裝置，請 Email 到 ChamberPlus Studio 的信箱：lchamber@ms8.hinet.net，或來電 (03)543-9918，我們會儘快為您處理。

3 Appendix

3.1 The pin out of Connector:



注意：DEV_VCC(pin #1) 基本上為目標板上的電源，當您將外殼上的開關切到 Ext.(5V) – (即向外撥) 時，此時，UROMTER 的 Data Bus 的 Buffer 電源由目標板供應，代表目標板與 UROMTER 內部的電壓準位一致；若相對來說，當外部目標板的電壓為 5V 時，則 Buffer 則可以用內部的電壓 (3.3V) 為準位，基本上就不會消耗外部目標板的電源，且以 TTL/CMOS 準位來說，還是可以工作正常。

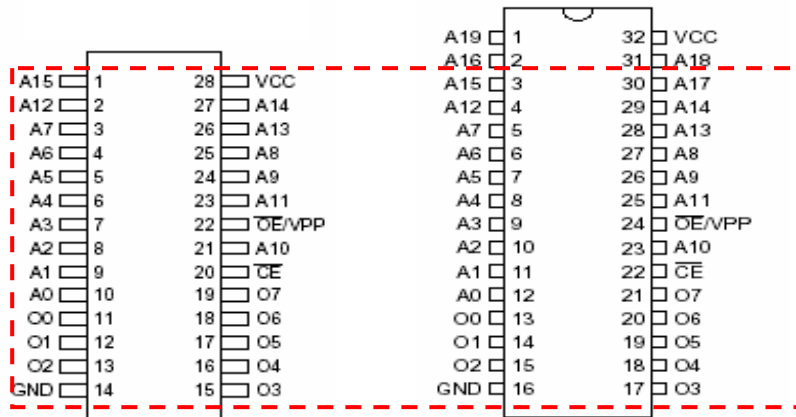


I/O Buffer(Ex: Target is 5V)

注意:位址線#20 (RA20) 在 1Mx8 Bits 是用不到的;而對於 4Mx8 Bits 則需要用到位址線 RA21。對於大於 1Mx8 Bits 的 ROM (Ex.27X080)來說,已經不是 32 Pin IC 插座了,所以,您必須將此 RA20/RA21 接到轉接板上的 Address A20 及 A21。

注意:如果您的應用程式是小於(或等於)64KB(即是如 27C512),因為係採用 28 Pins 的 Socket,所以,請將 Target Download cable 如下圖所示的對齊,並且將 "Int.(3.3V)/Ext(5V)" 之開關切至 Int.(3.3V)即可。如此 Target Board 的電源就不會進入 Emulator 的 A17 了。

Attention: If your application uses the 28 pins socket (such as 27C512), then, please align the socket of download cable to position of the figure as below. And, set the Switcher of "Int.(3.3V)/Ext(5V)" to the Int.(3.3V) . That can isolate the power of target board from the A17 of emulator.



<=64KB Applications
(28Pins)

>64KB Applications
(32Pins)